



Naar een klimaatneutraal Maastricht

Inwerkprogramma gemeenteraad, domein Fysiek, 13 september 2022



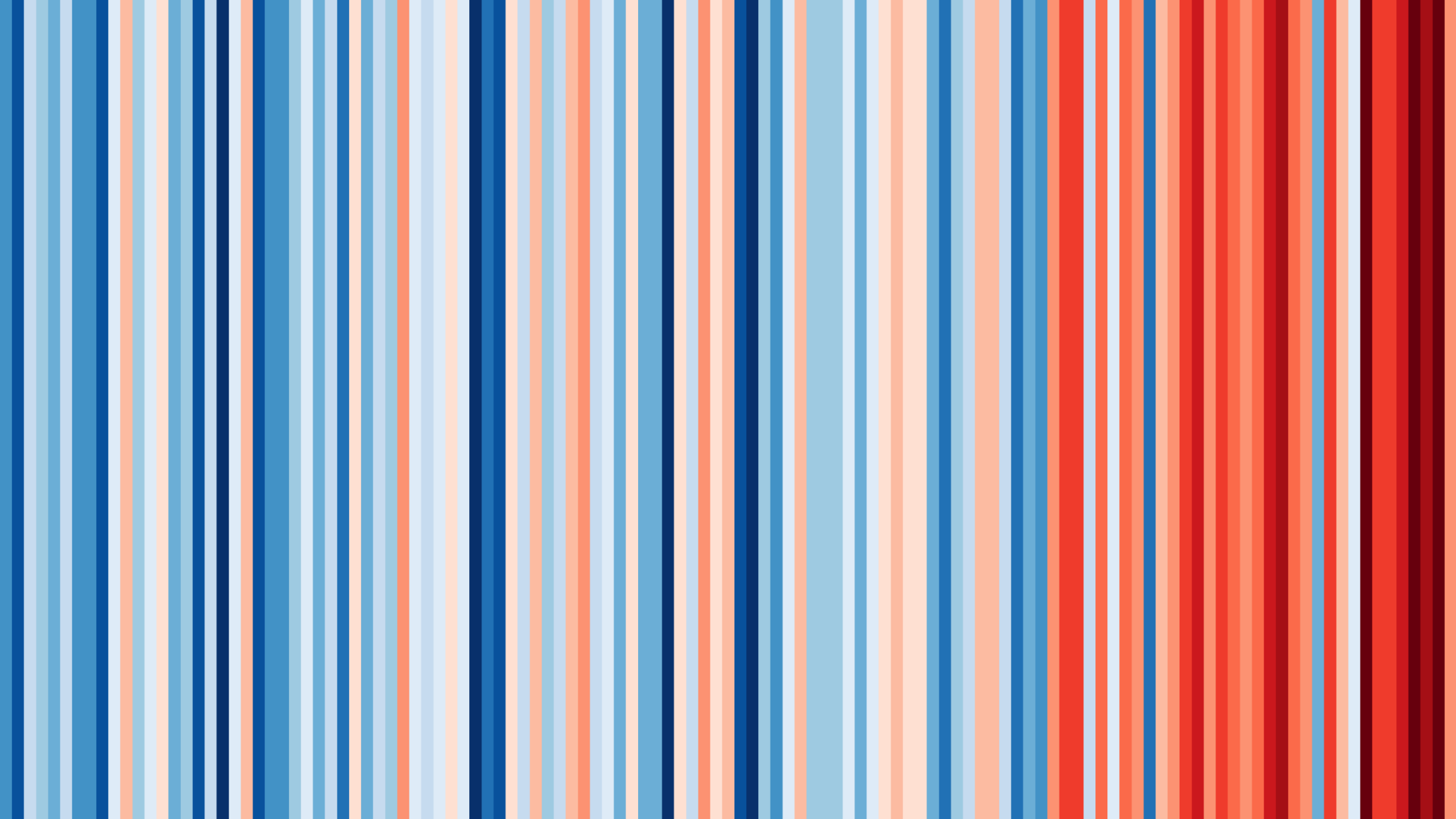
Gemeente Maastricht

Erwin de Bruin, clustercoördinator duurzaamheid
Ellen Logtens, beleidsmedewerker afval

Inhoud

- Duurzaamheid, klimaat en circulariteit: de bredere context
- Klimaatneutraal Maastricht en de energietransitie: doelstellingen, aanpak en recente ontwikkelingen
- Afvalbeleid: landelijke kaders, huidig beleid, recente ontwikkelingen en introductie aankomend raadstraject herijking afvalbeleid





juli 2021 vs. juli 2022

De Limburger

Limburg kan zich opmaken voor tropische temperaturen: 'Tot wel 35 graden volgende week'



Het kwik schiet na het weekend omhoog. — © ANP

Limburg kan zich opmaken voor tropische temperaturen en een mogelijke hittegolf. „In de loop van volgende week kan het kwik oplopen naar zo'n 35 graden”, zegt meteoroloog Johnny Willemsen van Weeronline. De hitte uit Zuid-Europa lijkt onze kant op de komen. „De vraag is nog hoe warm het precies zal worden, daar zit best veel spreiding in. Maar de temperatuur zal hoe dan ook behoorlijk gaan stijgen.”

Redactie

Woensdag 6 juli 2022 om 09:48



Grondstoffen en energie zijn niet vanzelfsprekend

Grote zorgen om dure energie én ons gedrag: 'Het wordt deze winter alle hens aan dek'



© ANP/HH

Willemijn van Benthem
Bron: De Telegraaf

Vandaag om 06:08



Home - Nieuws - Schaarste aan grondstoffen remt groei economie

Nieuws

Schaarste aan grondstoffen remt groei economie

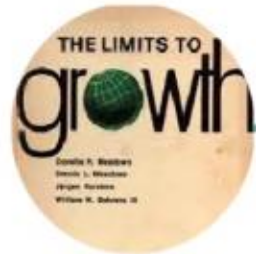
0 2 minuten leestijd



Duurzaamheid door de jaren heen



Maastricht is **Global Goals Gemeente** sinds 2018



1972
Club van Rome
The Limits to Growth



1987
Commissie Brundtland
Our Common Future



1990
United Nations
Human Development Index

← *doelen te behalen voor 2030*



2015
United Nations
Sustainable Development Goals (SDG's)



2002
United Nations
Millennium Goals





1. EINDE AAN ARMOEDE



2. EINDE AAN HONGER



3. GEZONDHEID EN WELZIJN



4. GOED ONDERWIJS



5. VROUWEN EN MANNEN
GELIJK



6. SCHOON DRINKWATER EN
GOEDE SANITAIRE
VOORZIENINGEN



7. DUURZAME EN
BETAALBARE ENERGIE



8. FATSOENLIJKE BANEN EN
ECONOMISCHE GROEI



9. INNOVATIE EN DUURZAME
INFRASTRUCTUUR



10. MINDER ONGELIJKHEID



11. VEILIGE EN DUURZAME
STEDEN



12. DUURZAME CONSUMPTIE
EN PRODUCTIE



13. KLIMAATVERANDERING
AANPAKKEN



14. BESCHERMING VAN ZEEËN
EN OCEANEN



15. HERSTEL ECOSYSTEMEN
EN BEHOUD BIODIVERSITEIT



16. VREDE, VEILIGHEID EN
RECHTVAARDIGHEID



17. PARTNERSCHAPPEN VOOR
DE DOELEN





1. EINDE AAN ARMOEDE



2. EINDE AAN HONGER



3. GEZONDHEID EN WELZIJN



4. GOED ONDERWIJS



5. VROUWEN EN MANNEN
GELIJK



6. SCHOON DRINKWATER EN
GOEDE SANITAIRE
VOORZIENINGEN



7. DUURZAME EN
BETAALBARE ENERGIE



8. FATSOENLIJKE BANEN EN
ECONOMISCHE GROEI



9. INNOVATIE EN DUURZAME
INFRASTRUCTUUR



10. MINDER ONGELIJKHEID



11. VEILIGE EN DUURZAME
STEDEN



12. DUURZAME CONSUMPTIE
EN PRODUCTIE



13. KLIMAATVERANDERING
AANPAKKEN



14. BESCHERMING VAN ZEEËN
EN OCEANEN



15. HERSTEL ECOSYSTEMEN
EN BEHOUD BIODIVERSITEIT



16. VREDE, VEILIGHEID EN
RECHTVAARDIGHEID



17. PARTNERSCHAPPEN VOOR
DE DOELEN



Naar een Klimaatneutraal Maastricht

- Maastricht klimaatneutraal in **2050**
- Klimaatneutrale gemeentelijke organisatie in **2030**

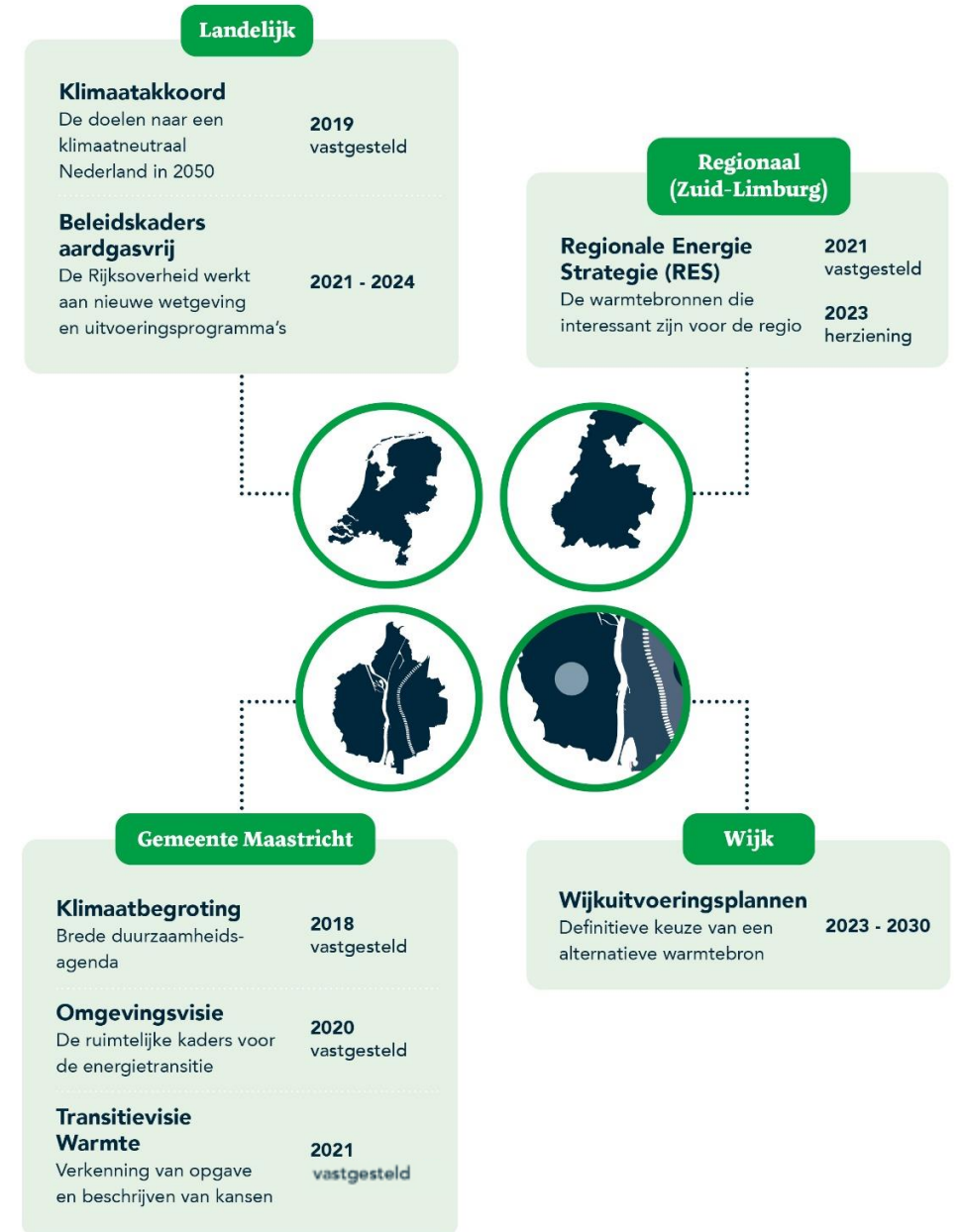


Kaders

- Nationaal:
 - Klimaatakkoord 2019
 - Aanpassing wetgeving en (rijks)financiering
- Regionaal:
 - Regionale Energie Strategie 2021
 - Regionale Structuur Warmte (volgt)
- Gemeentelijk:
 - Klimaatbegroting 2018
 - Omgevingsvisie 2020
 - Transitievisie Warmte 2021



Beleidscontext



Gebouwde omgeving



Gebouwde omgeving: Huidige situatie

 **62.000** woningen


33.000
grondgebonden


29.000
gestapeld


Bouwjaar


15.000
tot 1945


38.000
1945 - 1991


9.000
na 1992


57.500
op gas


4.500
warmtenet

1.000 Boschstraatkwartier
3.500 Céramique

Woningbezit


40%
woningcorporatie


40%
particuliere
eigenaar


20%
particuliere
verhuurder

94%

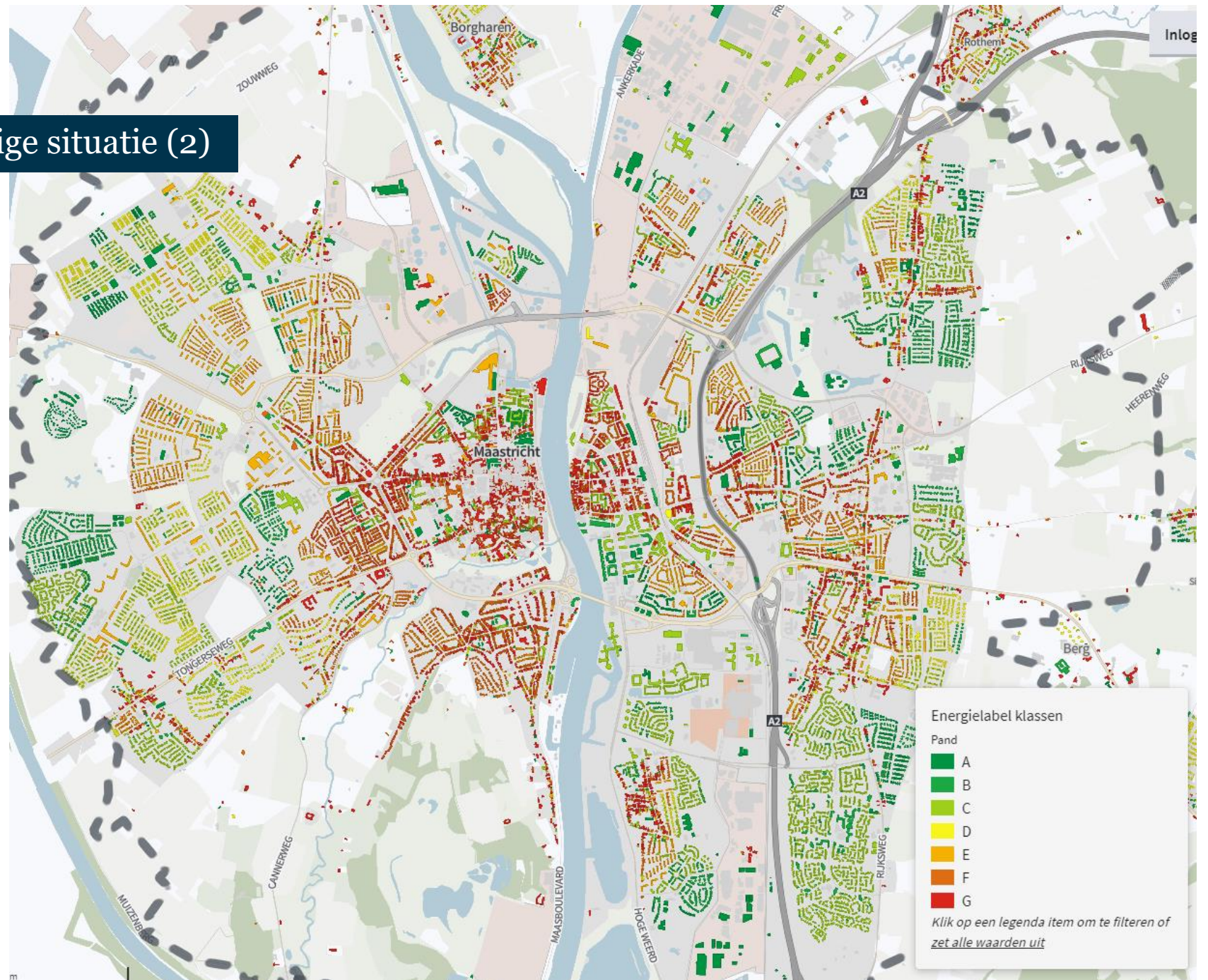
van de bewoners vindt de energietransitie een belangrijk onderwerp.

75%

van de huiseigenaren heeft al maatregelen genomen om het energieverbruik te verminderen.



Gebouwde omgeving: Huidige situatie (2)



Handelingsperspectief 2030



Spoor 1
Energiebesparing
door isolatie



Individueel (én wijkgericht)



Spoor 1 en 2
Energiebesparing
en warmtenetten in
stedelijk gebied



Wijkgericht



Spoor 3
Volledig elektrisch
bij nieuwbouw en
woningen van na 1992



Individueel én wijkgericht

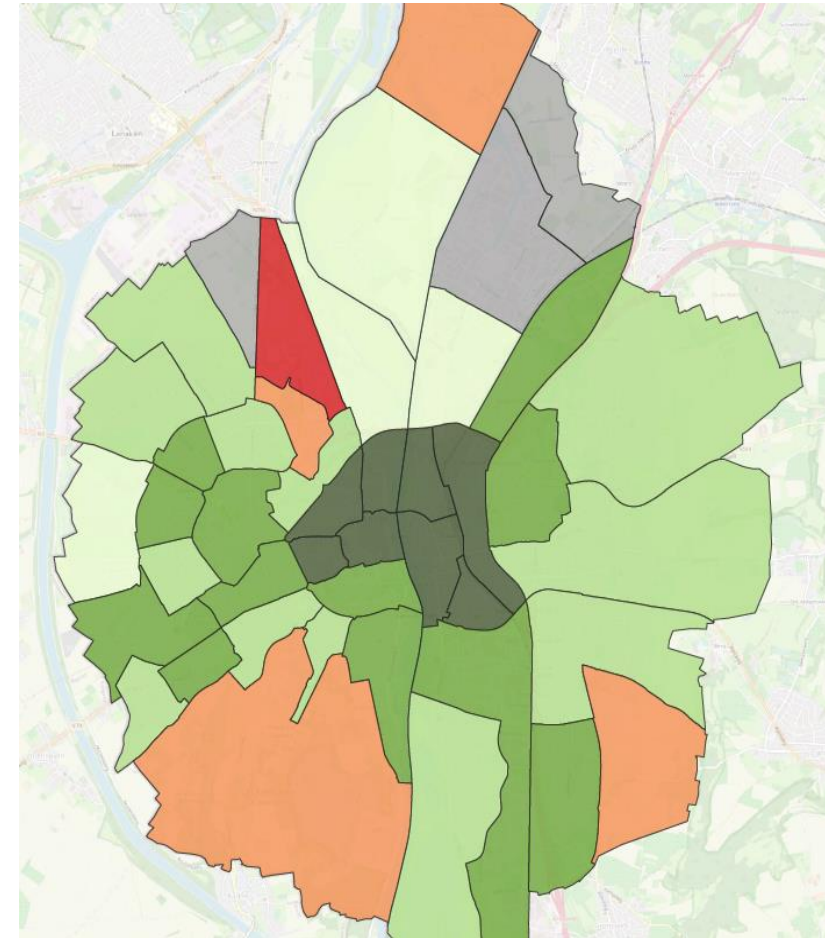
Individuele aanpak energiebesparing

- Informeren, ondersteunen en activeren via digitaal en fysiek loket
- Brede doelgroep, brede dienstverlening
- Opening Klimaathuis in oktober 2022



Wijkgerichte aanpak, warmtenetten

- Uitbreiding bestaande warmtenet in Maastricht Centrum: Ondergrondstudie
- Warmtenet Nazareth-Limmel: Groeifonds subsidie
- Mogelijkheden restwarmte Chemelot: Regionale Structuur Warmte (2023)



Kleur op kaart	Voorkeursalternatief	Kostenverschil met tweede alternatief
Red	Individuele warmtepomp	30% of meer
Orange	Individuele warmtepomp	Tussen 0% en 30%
Light Green	Warmtenet HT	Tussen 0% en 10%
Medium Green	Warmtenet HT	Tussen 10% en 20%
Dark Green	Warmtenet HT	Tussen 20% en 30%
Grey	Industrieterrein	30% of meer

Wijkgerichte aanpak, overige wijken

- Moderne wijken: volledig elektrisch
- Sociale wijken (corporaties): brede verduurzaming
- Jaren '60 en '70 wijken (particulier): ondersteuning bij verduurzaming / isolatie: 'aardgasvrij-ready'
- Aanpak in voorbereiding



Volgende stappen

- Ondersteuning inwoners op stoom (o.a. Klimaathuis)
- Bij vaststelling Transitievisie Warmte 2021: aandachtspunten m.b.t. wijkgerichte aanpak:
 - Uitvoeringslasten 
 - Wettelijke bevoegdheden   (2024...)
 - Woonlasten  
 - Beschikbaarheid regionale warmte  (2023...)
- Meerjaren doorkijk uitvoeringsprogramma energietransitie in voorbereiding



Overige thema's

**#MISSIONZERO
MAASTRICHT**

**GEMEENTE
MAASTRICHT
DOET MEE**



Mobiliteit

- **Zero Emissiezone Stadslogistiek**
raadsbesluit uitvoeringsagenda maart 2021
 - Invoering per 1 januari 2025
 - Schone Lucht Akkoord
 - Flankerend beleid en participatie
- **Laadinfra:**
collegebesluit uitvoeringsprogramma februari 2021
 - Uitrol publieke laadpunten: concessie tot 2024
 - Stimuleren private laadpunten: kennisoverdracht, communicatie
 - Snelladen: afwegingskader in ontwikkeling

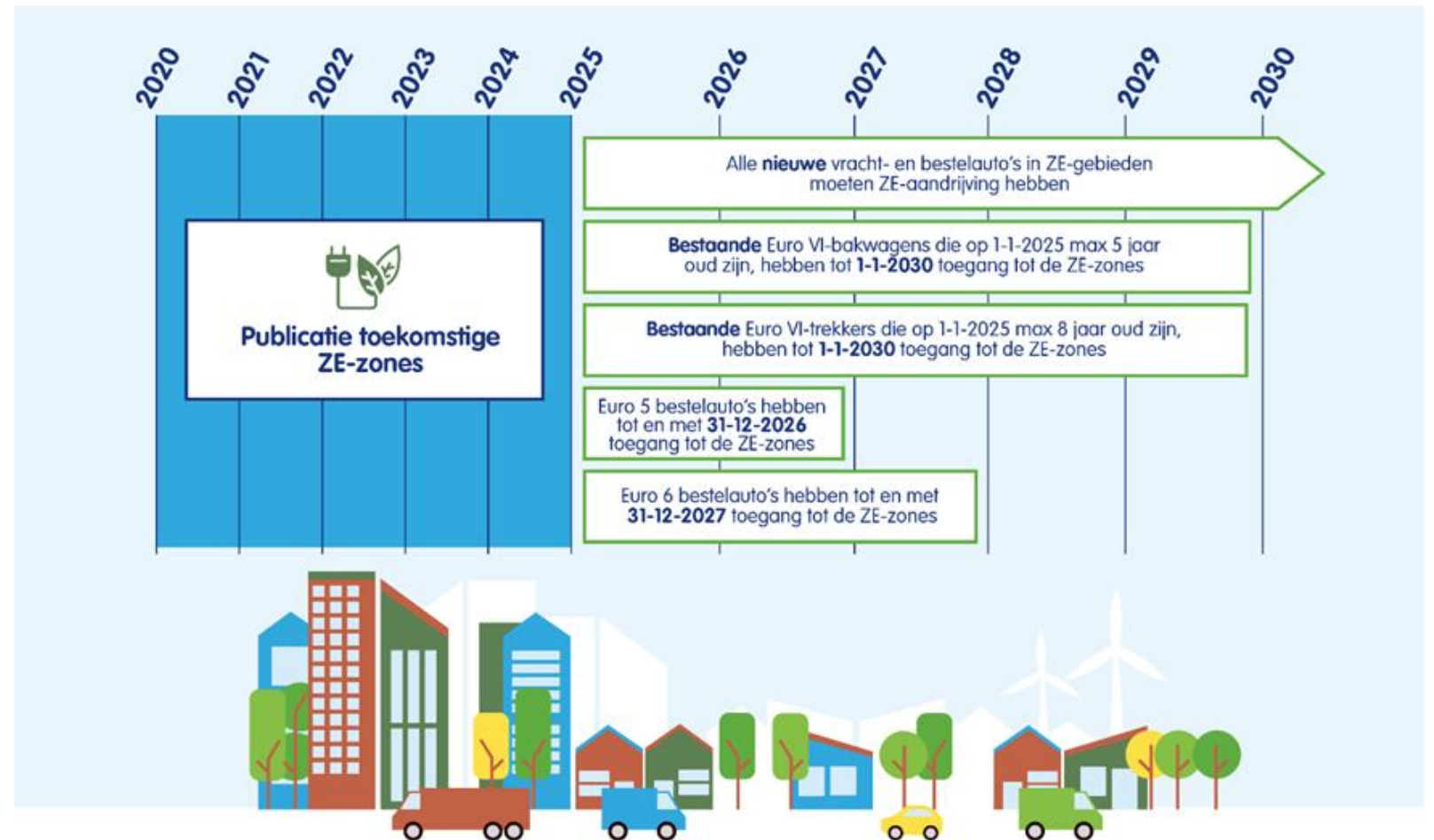


Verwachte effecten ZES

- 16,7 kton CO2 reductie per jaar (=1,7% van opgave klimaatakkoord)
- 50% reductie NOx
- 40% reductie Roet



Toegang tot zero emissie zones voor vracht- en bestelauto's



Industrie en (groot)zakelijk

- Maastrichtse Energie Akkoorden
 - Netwerk van industriële bedrijven, grote gebouwen, zorginstellingen (50 partijen)
 - Kennissessies en proposities: o.a. besparing, infrastructuur, opwek, energielabel C,
- Ontzorgingspakket PlusjeMKB
- Verkenning groene waterstof i.s.m. grootverbruikers en Gasunie



Voorbeeld: Steenfabriek Klinkers

- Uitbreiding PV op dak naar 2.100 panelen
- Elektrificatie van heftrucks
- Zandoverkapping i.p.v. droogproces bespaart inzet gas
- Circulair inzetten van “productie-uitval” stenen
- Nieuw procedé baksteen met lager e-verbruik én lagere CO2-uitstoot
- Ontwikkelingsprogramma CO2 absorberende steen



Gemeentelijke organisatie klimaatneutraal in 2030

- Verduurzaming gemeentelijk vastgoed
- Aanpassing wagenpark en brandstof (HVO)
- Pilot e-car sharing
- Pilot CO2 prestatieladder



Voorbeeld: Gemeentelijk vastgoed

- 4.500 zonnepanelen (o.a. Mosae Forum, Theater, Stadswerf)
- Stadhuis en Mosae Forum aangesloten op restwarmte
- Kantoren minimaal label C
- EED audits (10 panden)
- Inkoop groene energie
- Overige kleine maatregelen (o.a. led)

Opgave:

- Verduurzaming totale bezit
- Verplichtingen uit EED audits
- Oplopende energiekosten



Circulaire economie

- Nederland naast klimaatneutraal ook circulair in 2050
- Grondstoffenvisie Zuid-Limburg 2021: “in 2030 50% minder primaire grondstoffen t.o.v. 2017”
- Vier pijlers:
 - Afval is een grondstof
 - Gemeentelijke circulaire inkoop
 - Samenwerking op Limburgse schaal
 - Stimuleren circulaire bedrijvigheid





-  Uiterlijk in 2050 een volledig circulaire economie
-  **In 2030 50% minder primaire grondstoffen t.o.v. 2017.**
-  Dit doen we samen met medeoverheden, bedrijven en kennisinstellingen.
-  We benutten kansen bij duurzaamheid en energietransitie.
-  **'Afval is grondstof' de start is voor de circulaire economie.**



Afvalbeleid Maastricht

Huishoudelijk afval



Basis van het Maastrichtse afvalbeleid

Lineaire economie



Keteneconomie met recycling



Circulaire economie



Van Afval Naar Grondstof



Meer producentenverantwoordelijkheid

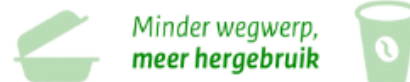
Van der Ham: 'Producenten verantwoordelijk voor matrasrecycling'

RetourMatras 1 november 2018

"Matrassen moeten gescheiden worden ingezameld en gerecycled. Op die manier kunnen we de materiaalkringloop sluiten. Producentenverantwoordelijkheid is nodig om de ruim 1 miljoen matrassen die jaarlijks worden afgedankt te kunnen recycelen." Dat zei Boris van der Ham, voorzitter van de Vereniging Afvalbedrijven, vanmiddag tijdens de opening van de 2e recyclingfabriek van RetourMatras in Alphen aan de Rijn.



Maatregelen om gebruik van plastic wegwerpbekers en -voedselverpakkingen te verminderen



Zaandam, 02 september 2021

AH-gehakt van bakje naar zakje: jaarlijks 500.000 kilo minder plastic



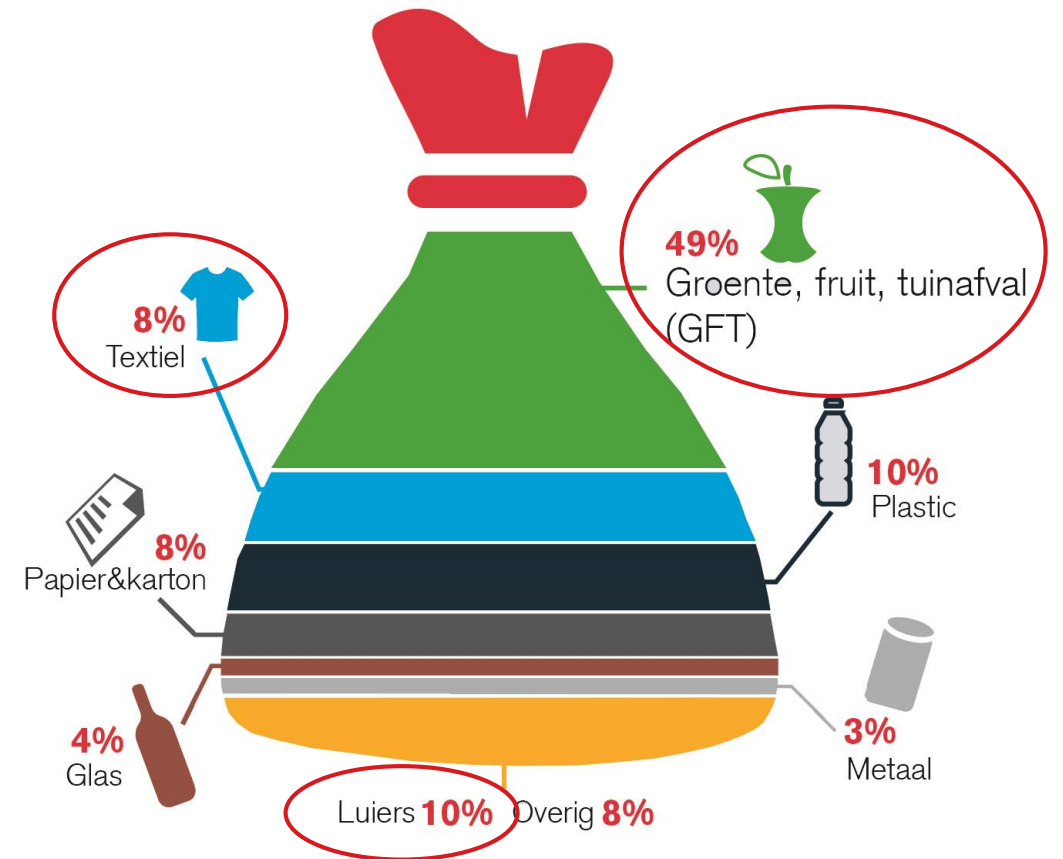
'Bij ons eigen merk
lichtbronnen hebben
we de plastic blister
vervangen door een
kartonnen showdoosje.'

Wehkamp verpakt steeds kleiner, dunner en slimmer

'Een stofzuiger
zit al in een doos'



Het potentieel voor Maastricht – wat zit er nog in de restzak?



MAASTRICHT AFVALLOOS 2030

SAMEN HALEN WE HET BESTE UIT AFVAL

0 kilo
restafval
per inwoner per jaar

100%
gescheiden en
hergebruikt

2030

In 2030 willen we als stad afvalloos zijn. En dat is mogelijk! Hoe meer afval we scheiden, hoe meer grondstoffen we uit ons afval halen. Samen met inwoners wil de gemeente op zoek naar een nieuwe manier van afval inzamelen.

57 kilo
restafval
per inwoner per jaar

85%
gescheiden en
hergebruikt

2020



100 inwoners
100 dagen afvalloos
Wie gaat de uitdaging aan?

2019



Nieuwe inzamel-systemen
De hele stad doet mee!

2018



Besluit gemeenteraad
De gemeenteraad maakt een keuze

2017



Afvalproef Boschpoort en Jekerkwartier Noord
Welke inzamelsystemen zijn het beste?

114 kilo
restafval
per inwoner per jaar

72%
gescheiden en
hergebruikt

2016



Afvalscheidingsresultaten

	2000	2016	2020
Hergebruik - recycling	44%	74%	77%
Restafval (kg/inw)	305 kg	110 kg	100 kg



Benchmark huishoudelijk afval

Maastricht

VERGELIJKING GEMEENTEN



Benchmark
Huishoudelijk Afval
LEREN DOOR TE VERGELIJKEN

	Maastricht	KLASSE B	.
Huishoudelijk afval (kg/inw)	426	521	●
Afvalscheiding (%)	77	62	●
Restafval (kg/inw)	100	198	●



Herijking afvalbeleid in regionaal verband

- Bespreken en vaststellen startdocument: 4 + 18 oktober 2022
- Peiloverleg Domein Fysiek: december 2022 (nog te plannen)
- Intergemeentelijke raadsklankbordgroep: Kwartaal 1 2023
- Besluitvorming: Kwartaal 2 2023



GR GEUL EN MAAS



Bedankt voor
uw aandacht

Zijn er nog vragen?